

Diversey 



Nuevo Coronavirus

Brote de Neumonía en Wuhan China 2020



Orígenes

Los Coronavirus (CoV) son una amplia familia de virus denominados así debido a las espigas con forma de corona que poseen sobre su superficie. Típicamente producen enfermedades, desde suaves a moderadas, en el tracto respiratorio superior de los seres humanos pero también pueden provocar infecciones más severas tales como neumonía y otras infecciones en el tracto respiratorio inferior. Las enfermedades suaves causadas por CoV incluyen resfríos comunes y gripes. Las enfermedades severas causadas por CoV incluyen Síndrome Respiratorio Agudo Severo (SARS), Síndrome Respiratorio de Oriente Medio (MERS) y algunas neumonías. Hay algunos coronavirus que pueden ser transmitidos de los animales a los humanos. Se cree que tanto el SARS como el MERS se originaron en animales y se transmitieron a los humanos provocando la infección.

En Enero 2020 un nuevo CoV fue identificado en varios centenares de personas en Wuhan China, la mayoría de los cuales tuvieron contacto con el mismo mercado de Wuhan. Si el virus es zoonótico tal como se cree (de transmisión desde animales a humanos), el contacto con animales esparció el virus a las personas inicialmente. La transmisión de persona a persona es probable en el caso de los CoV y hay creciente evidencia de la transmisión secundaria de humano a humano de este virus también. El mercado donde ocurrió el brote vende mariscos, pollos, murciélagos, gatos, marmotas y otros animales salvajes. No se sabe qué animal o animales serían la causa probable del brote. Hasta el momento las personas infectadas han tenido neumonía y otros síntomas leves con un menor porcentaje de muertes que otras infecciones por CoV, con un 10% a 20% de personas con necesidad de ser hospitalizadas debido a síntomas más severos. En comparación, SARS CoV tuvo una tasa de mortalidad de 9,6% (9,6% de las personas infectadas murieron) y MERS CoV tiene una tasa de mortalidad del 34,5%. Hasta que este virus sea formalmente denominado, nos referiremos a él en este documento como Wuhan Coronavirus.

Diagnóstico

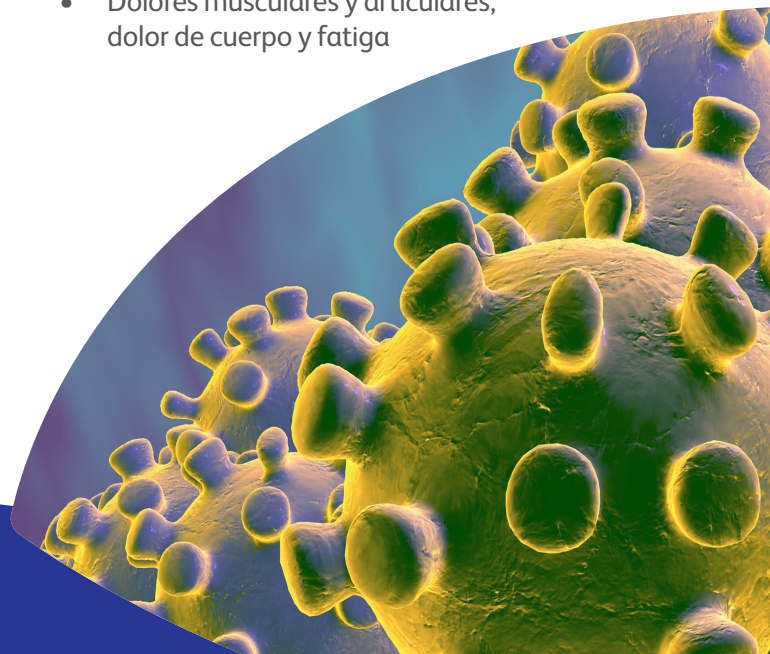
Nuestro entendimiento acerca del período de incubación (tiempo que transcurre desde la exposición hasta el desarrollo de los síntomas) del Wuhan Coronavirus y de las comorbilidades que pueden afectar al paciente está en sus etapas iniciales.

En el caso de otros CoV, el período de incubación es de 2 a 5 días para el desarrollo de los síntomas, sugiriendo que las personas expuestas a CoV presentarán rápidamente síntomas de la infección. Si una persona no desarrolla síntomas pasados los 7 días desde la potencial exposición, es poco probable que haya sido infectada pero el rango puede extenderse a 14 días. Este conocimiento evolucionará con el tiempo.

Los síntomas que se presentan de manera temprana en la enfermedad son usualmente observados en pacientes con enfermedades más comunes tales como resfrío, gripe o, incluso, otras infecciones causadas por CoV. El diagnóstico y tratamiento debe ser llevado a cabo únicamente por un médico entrenado que pueda descartar otras enfermedades potenciales.

Los síntomas de la infección causada por CoV incluyen:

- Fiebre repentina/ fiebre alta
- Tos
- Dolor de cabeza
- Congestión y secreción nasal
- Dolor de garganta
- Dolores musculares y articulares, dolor de cuerpo y fatiga





Método de transmisión y contagio

El Wuhan Coronavirus puede ser transmitido desde fuentes animales pero los (colonizados) reservorios animales no han sido identificados al día de hoy. En el brote de Wuhan, si el reservorio es animal, el mecanismo de transmisión a las personas parece ser ineficiente o más personas habrían sido infectadas en el brote actual. Los animales portadores de CoV no muestran síntomas de infección por lo que se denominan colonizados asintóticamente. Es probable que CoV pueda encontrarse en el alimento, el agua y el suelo cercano a los animales colonizados. CoV puede vivir sobre superficies ambientales desde unas pocas horas hasta unos pocos días. Probablemente, basado en estudios sobre SARS-CoV, si el Wuhan Coronavirus contaminó alimentos, basura o telas (tales como alfombras), puede sobrevivir por períodos de tiempo más largos hasta 7-8 semanas.

El lugar de origen primario para prevenir la propagación del Wuhan Coronavirus no se conoce aún. Si el virus tiene un huésped animal, lo cual parece lo más probable, el lugar donde los animales son alojados sería el punto primario para controlar la propagación del virus. La transmisión de persona a persona ocurre probablemente al haber contacto personal entre ambas. El contacto casual en público con una persona infectada raramente deviene en transmisión. Tanto el SARS-CoV como el MERS-CoV se propagan a través de la transmisión de gotas. En este tipo de transmisión, las gotas de líquido despedidas por una persona infectada (mediante la tos o el estornudo) viajan hasta un metro antes de asentarse rápidamente sobre las superficies. Las gotas no permanecen en la corriente de aire por sobre una superficie mayor minimizando, por tal motivo, el riesgo de que la transmisión continúe. Cuando el método de transmisión de un patógeno no es bien entendido, el CDC (Centers for Disease Control and Prevention) y la WHO (World Health Organization) recomiendan precauciones adicionales a tomar en cuenta por los trabajadores de la salud durante el contacto y tratamiento de pacientes con síntomas.

Prevención

Suponiendo principalmente un reservorio de animales con potencial para la transmisión de animales a humanos, las siguientes recomendaciones se aplican a negocios que manipulan animales vivos o muertos.

- 1. Prácticas estándar:** Cualquier negocio que reciba animales (vivos o muertos) debe evaluar el riesgo de transmisión del Wuhan Coronavirus y tomar precauciones apropiadas para el manejo de los mismos. Las granjas y fuentes de animales que llevan a cabo buenas prácticas de prevención de infecciones están mejor preparadas para minimizar el riesgo de transmisión de CoV y otros patógenos.
- 2. Alojamiento y traslado de animales:** cajas, jaulas, contenedores y cualquier otro objeto o superficie que entra en contacto con o se encuentra cerca de animales potencialmente colonizados o infectados debe ser desinfectada entre usos. Los camiones y otros vehículos utilizados para transportar animales (desde granjas a plantas de procesamiento o mercados) deben ser desinfectados entre usos para evitar la propagación de CoV y otros patógenos.
- 3. Reducir contacto:** minimizar el contacto directo y/o prolongado con animales potencialmente colonizados o infectados por el Wuhan Coronavirus (u otros CoV). Evitar o minimizar el contacto con personas enfermas. Las personas con síntomas de resfrío o gripe deben permanecer en reposo hasta, al menos, 24 horas posteriores al cese de la fiebre.
- 4. Equipo protector:** los trabajadores que manipulen animales vivos o muertos deben utilizar ropa protectora, guantes y máscaras cuando estén manipulando alimentos, agua, heces, o en contacto con los animales. Ellos deben lavar la ropa tras el contacto con animales y cambiarse todos los días.
- 5. Higiene de manos:** los trabajadores que manipulen animales vivos o muertos deben lavarse las manos frecuentemente a lo largo del día, especialmente al entrar y salir de las áreas de alojamiento de animales. La higiene de manos debe ser llevada a cabo tras toser y/o estornudar. Los trabajadores deben evitar tocarse la cara, boca ojos y nariz, especialmente cuando estén rodeados de animales.



6. Desinfección de superficies: como los CoV son fácilmente combatidos sobre superficies ambientales con desinfectantes usados en el cuidado de la salud (siendo virus envueltos), las prácticas de limpieza y desinfección estándar son efectivas y críticas para prevenir la propagación de CoV, incluyendo el Wuhan Coronavirus. Las prácticas de higiene ambiental deben incluir:

- Evitar rociar una superficie con desinfectante para minimizar el riesgo de propagar el virus causando salpicaduras durante la limpieza.
- Usar equipo protector (guantes, máscaras y ropa) durante la limpieza y la manipulación de animales.
- Proveer oportunidades de lavado frecuente de manos durante las operaciones de limpieza.
- Descontaminar superficies – tanto aquellas que están en contacto con alimentos como aquellas que no lo están – en presencia de animales. Las superficies deben ser lavables (metal, plástico). Las superficies de madera o bambú no pueden ser desinfectadas y no deben utilizarse para el manejo de animales.
- Los pasos básicos en la limpieza de áreas en las que se manejan animales (asumiendo un reservorio de animales) incluyen:
 - Remoción de animales y huevos (si ponen huevos). Las cáscaras de los huevos pueden ser contaminadas con las heces las cuales, a su vez, pueden contaminar con CoV a los pollitos al nacer.
 - Limpieza en seco – raspar/paleo heces, basura, plumas y alimento deben realizarse con cuidado ya que el polvo generado podría albergar CoV.
 - Limpieza con detergente para remover la suciedad del suelo.
 - Enjuague de superficies.
 - Desinfección con un producto apropiado. Las superficies que no pueden ser desinfectadas, tales como madera, deben ser descartadas.

- Se debe enjuagar las superficies en contacto con alimentos una vez transcurrido el tiempo de contacto del desinfectante. Tenga en cuenta que en algunas geografías, estas superficies se desinfectarán adicionalmente después del enjuague.

- CoV puede ser contaminado de manera cruzada a superficies ambientales comunes que no estén en contacto con animales y puede permanecer viable por varios días. Las superficies comúnmente tocadas (manijas de puertas, interruptores de luz, teclados, escritorios, teléfonos, etc.) deben ser regularmente desinfectados o cuando haya suciedad visible.

Suponiendo la transmisión de persona a persona, las siguientes recomendaciones aplican para el público en general y centros médicos.

Higiene de manos: Tanto el público en general como los trabajadores de la salud, deben lavarse frecuentemente las manos durante el día, especialmente al ingresar o salir de áreas en las que haya animales o un gran número de personas, tales como ferias de alimentos, transporte público, oficinas y supermercados. El lavado de manos debe llevarse a cabo tras toser y/o estornudar. La gente debe evitar tocarse la cara, boca, ojos y nariz especialmente estando cerca de animales.

Desinfección de superficies: como los CoV son fácilmente combatidos sobre superficies ambientales con desinfectantes usados en el cuidado de la salud, las prácticas de limpieza y desinfección estándar son efectivas y críticas para prevenir la propagación de CoV, incluyendo el Wuhan Coronavirus. Las infecciones con CoV están asociadas a gotas contaminadas de fluidos corporales y secreciones, las cuales pueden contaminar superficies dentro y fuera de ambientes de cuidado de la salud.



Para reducir el riesgo planteado por las superficies ambientales, se debe llevar a cabo una minuciosa y rutinaria limpieza y desinfección con un limpiador/desinfectante capaz de combatir CoV sobre superficies comúnmente tocadas (manijas de puertas, tiradores de inodoro, interruptores de luz, botones de ascensores, teclados, teléfonos) o cualquier superficie en contacto con la piel (equipos de gimnasia, colchonetas para ejercicio).

Contacto cercano con personas infectadas: para minimizar la transmisión persona a persona se debe evitar el contacto con personas infectadas. Se debe evitar compartir vasos, utensilios para comer, toallas y ropa con una persona infectada. Se deben lavar las manos o higienizarse con alcohol en gel con mayor frecuencia si se está cerca de alguna persona infectada como, por ejemplo, si se está al cuidado de algún familiar enfermo.

Correcto manejo de alimentos crudos: manejar y preparar (cocinar) animales crudos correctamente para prevenir el riesgo de transmisión a través de la comida.

Buenas prácticas de salud: las buenas prácticas de salud son de ayuda en la prevención del desarrollo de muchas enfermedades. La fortaleza del sistema inmune de una persona está relacionada con su salud general. Duerma bien, coma saludable, manténgase físicamente activo, maneje el stress y beba gran cantidad de líquido para mantener su sistema inmune fuerte.

Precauciones para los trabajadores de la salud: la US-CDC recomienda el uso de barbijos y purificadores de aire para los trabajadores de la salud que deban tratar pacientes con la infección por Wuhan Coronavirus, en adición a las precauciones estándar. La WHO (OMS) aún no ha postulado precauciones especiales pero recomienda el uso de barbijo y cuidados adicionales a los estándares para pacientes con otras infecciones por CoV. Las recomendaciones adicionales para los trabajadores de la salud incluyen las siguientes:

1. Elemento de Protección Personal (EPP): todo personal de la salud al que se le pueda requerir la utilización de EPP debe ser entrenado y demostrar conocimiento acerca de cuándo usar EPP, qué EPP es requerido, cómo ponérselo, usarlo y sacárselo adecuadamente y cómo descartar o desinfectar y mantener apropiadamente el EPP. El EPP reutilizable debe ser correctamente lavado, desinfectado y mantenido después y entre usos.

2. Limpieza y desinfección de superficies: En los centros médicos, todo equipo médico portable que se mueva entre pacientes (estaciones de trabajo/computadoras sobre ruedas, ventiladores, sillas de ruedas, aparatos para tomar la presión, glucómetros, termómetros, máquinas de ultrasonido, escáneres de vejiga, carros de paro, etc.) debe ser lavado y desinfectado entre pacientes. Para reducir el riesgo planteado por las superficies ambientales y el equipamiento para el cuidado del paciente, se debe llevar a cabo una minuciosa y rutinaria limpieza y desinfección con limpiadores/desinfectantes capaces de combatir virus envueltos en ambientes, equipamiento comúnmente utilizado en el cuidado de los pacientes, superficies ambientales (manijas de puertas, tiradores de inodoro, interruptores, botones de ascensores, teclados, teléfonos, mesitas de luz, barandillas de las camas, etc.) y cualquier otra superficie en contacto con la piel (equipos de gimnasia, colchonetas de ejercicio, equipos de terapia, mesas de tratamiento, etc.). El cumplimiento en materia de limpieza debe evaluarse ya que esto afecta la efectividad de los esfuerzos en la higiene ambiental.

3. Higiene de manos: según el “Modelo de 5 momentos de la higiene de manos de la OMS”.

4. Manejo de la ropa de cama: se debe asegurar el correcto manejo de la ropa de cama de pacientes infectados para prevenir la transmisión (por ejemplo, evitando agitar las sábanas durante la recolección y manejo) y utilizar las precauciones estándar cuando se manipula ropa de cama sucia o contaminada. Los procedimientos de lavado de ropa de cama contaminada son capaces de hacer que vuelvan a ser totalmente higiénicas pero su mal manejo puede contribuir a las infecciones.



Vacunación: no existen actualmente vacunas ni tratamientos antivirales recomendados contra el Wuhan Coronavirus ni ningún otro CoV.

Higiene Respiratoria: cuando una persona o trabajador de la salud tose o estornuda, debe cubrir su boca con un papel tisú o su codo. Deben tirar el papel tisú e higienizar sus manos lavándolas o aplicando alcohol en gel.

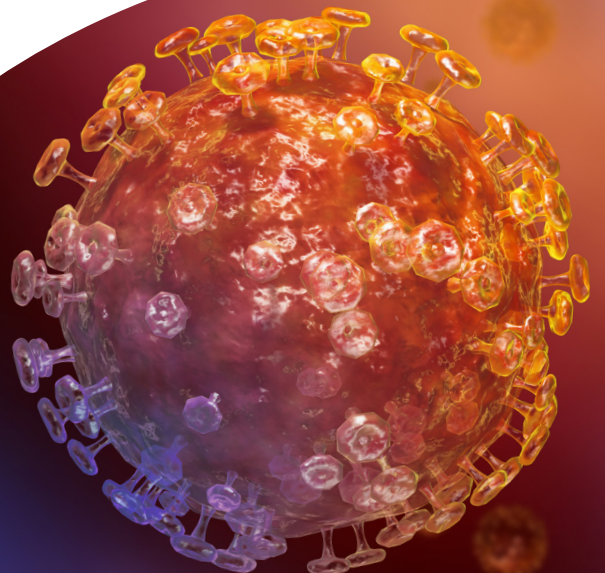
Protocolo para el personal enfermo: los trabajadores a los que se les descuenta dinero por permanecer en sus casas cuando están enfermos, se ven tentados a regresar aún enfermos convirtiéndose en un riesgo para compañeros y clientes. Se debe buscar alguna política adecuada para resolver este tema.

Referencias y sitios web útiles

Mucha de la información utilizada en el desarrollo de este documento fue extraída de los sitios listados a continuación.

<https://emergency.cdc.gov/han/HAN00424.asp>

<https://www.cdc.gov/coronavirus/index.html>





Diversey ha sido y siempre será un pionero y facilitador de vida. Constantemente entregamos revolucionarias tecnologías de limpieza e higiene que brindan total confianza a nuestros clientes en todos nuestros sectores globales. Diversey tiene su sede central en Fort Mill, SC, Estados Unidos.

Para obtener más información, visite www.diversey.com o síganos en las redes sociales.



www.diversey.com